

HOSPITAL REGIONAL MOQUEGUA

Unidad de Epidemiología y Salud Ambiental



SALA SEMANAL DE INFECCIONES RESPIRATORIAS AGUDAS

Semana Epidemiológica N° 53-2025

Del 28 de Diciembre del 2025

al 03 de Enero del 2026

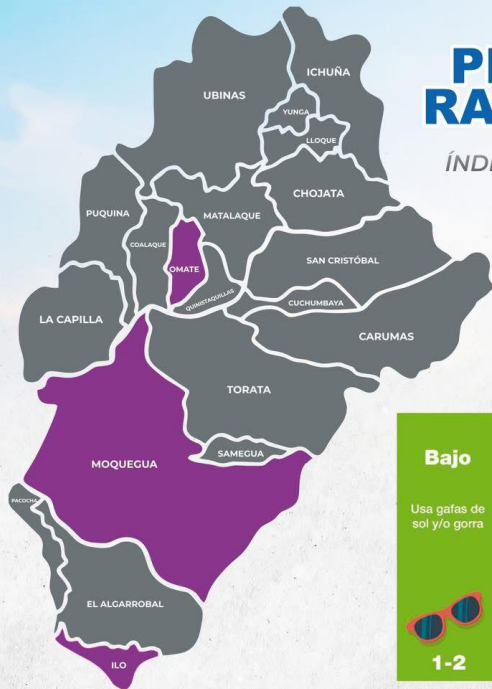


2026
03
ENERO

BOLETÍN del DÍA

PRONÓSTICO DE RADIACIÓN SOLAR

ÍNDICE DE RADIACIÓN ULTRAVIOLETA



COER MOQUEGUA MÓDULO DE MONITOREO Y ANÁLISIS



GERENCIA REGIONAL DE GESTIÓN DEL RIESGO DE DESASTRES



BOLETÍN del DÍA

PRONÓSTICO METEOROLÓGICO

CARUMAS

CIELO DESPEJADO ENTRE CIELO CON NUBES DISPERSAS POR LA MAÑANA VARIANDO A CIELO NUBLADO POR LA TARDE; CHUBASCOS.



MÁX. 20°C
MIN. 8°C

ICHUÑA

CIELO NUBLADO PARCIAL VARIANDO A CIELO CUBIERTO; TORMENTA Y CHUBASCO.



MÁX. 21°C
MIN. 8°C

ILO

CIELO NUBLADO EN LAS PRIMERAS HORAS DE LA MAÑANA VARIANDO A CIELO DESPEJADO DURANTE EL DÍA CON CIELO NUBLADO AL ATARDECER.



MÁX. 24°C
MIN. 18°C

MOQUEGUA

CIELO DESPEJADO ENTRE CIELO CON NUBES DISPERSAS POR LA MAÑANA VARIANDO A CIELO NUBLADO POR LA TARDE.



MÁX. 28°C
MIN. 12°C



2026
03
ENERO

COER MOQUEGUA MÓDULO DE MONITOREO Y ANÁLISIS



GERENCIA REGIONAL DE GESTIÓN DEL RIESGO DE DESASTRES



UESA



**REPORTE DE IRAS SE 53
DEL 28/12/2025 AL 03/01/2026**



CASOS DE IRA


- Menores de 5 años: 18
- Adulto Mayor: 02
- **TOTAL : 20**



CASOS DE NEUMONÍA

- Menores de 5 años: 00
- Adulto Mayor: 03
- **TOTAL: 04**

HOSPITALIZADO

- 
- Durante la SE 53 no se registró casos de menores de 05 años en hospitalización y en relación a los casos por neumonía presentados en adulto mayor, 01 caso requirió hospitalización.

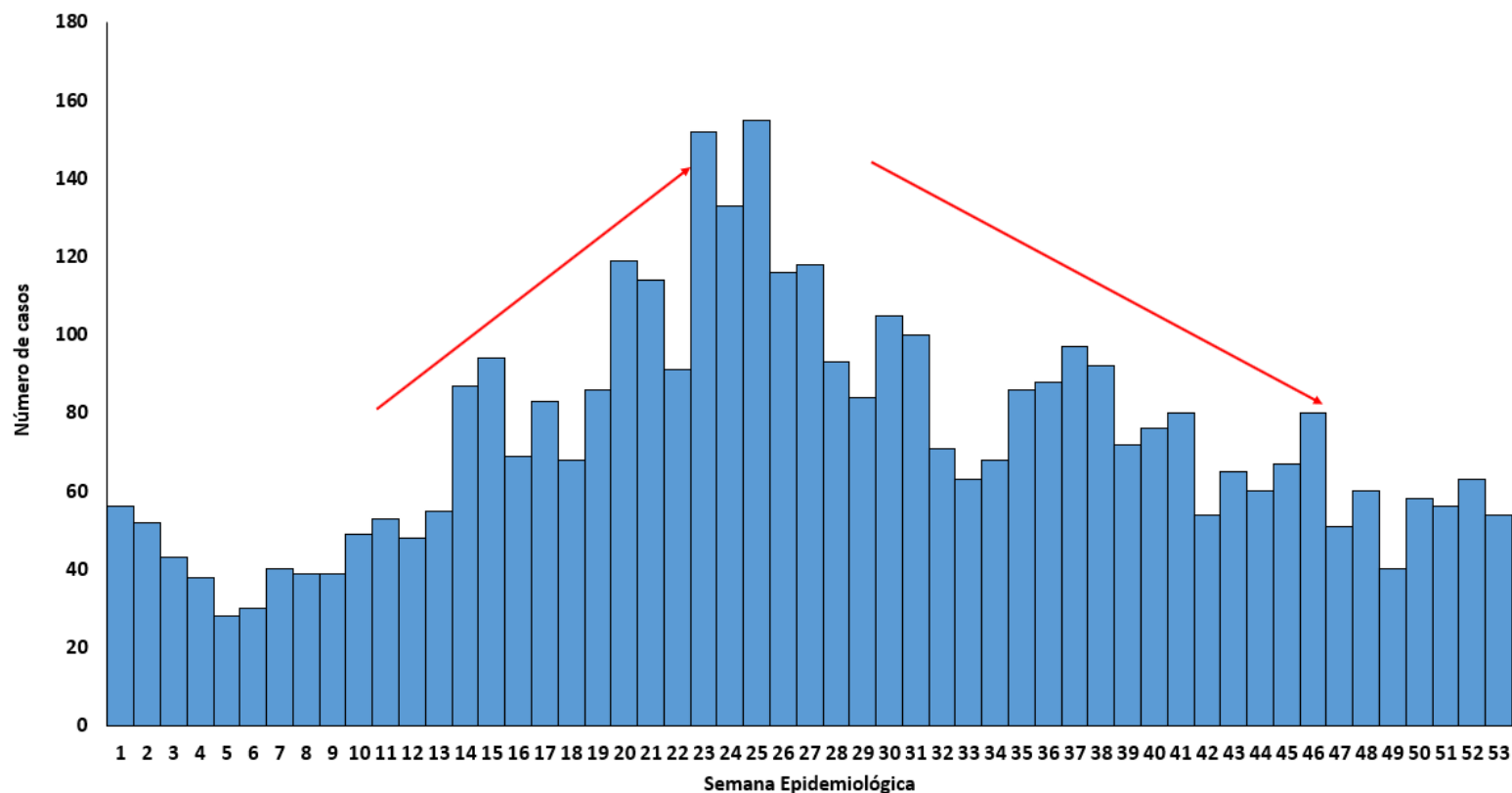
FALLECIDO

- Durante la SE 53 se registró 01 defunción por neumonía.

UESA



ATENCIÓNES EN TODAS LAS EDADES POR INFECCIÓN RESPIRATORIA AGUDA (IRA) EN EL HOSPITAL REGIONAL MOQUEGUA POR SEMANA EPIDEMIOLÓGICA, 2025



Se observa un incremento progresivo en las atenciones por Infección Respiratoria Aguda (IRA) a partir de la Semana Epidemiológica (SE) 14, evidenciando un ascenso sostenido en la curva de casos. Este aumento alcanza sus picos más altos en las SE 23 y SE 25.

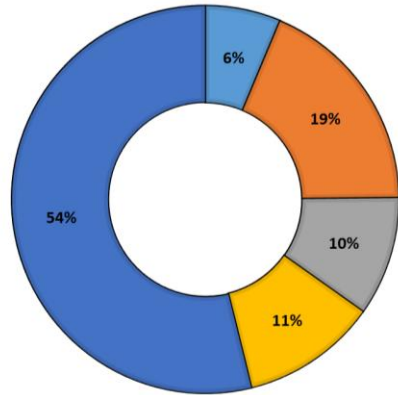
Para la SE 53 se observa 54 atenciones por Infecciones Respiratorias Agudas (IRAs), en los servicios de Emergencia, Consultorios Externos y Hospitalización (Medicina y Pediatría).

Fuente: Área de Vigilancia Epidemiológica - HRM
Elaboración: UESA-HRM



ATENCIONES POR INFECCIÓN RESPIRATORIA AGUDA (IRA) EN EL HOSPITAL REGIONAL MOQUEGUA, 2025

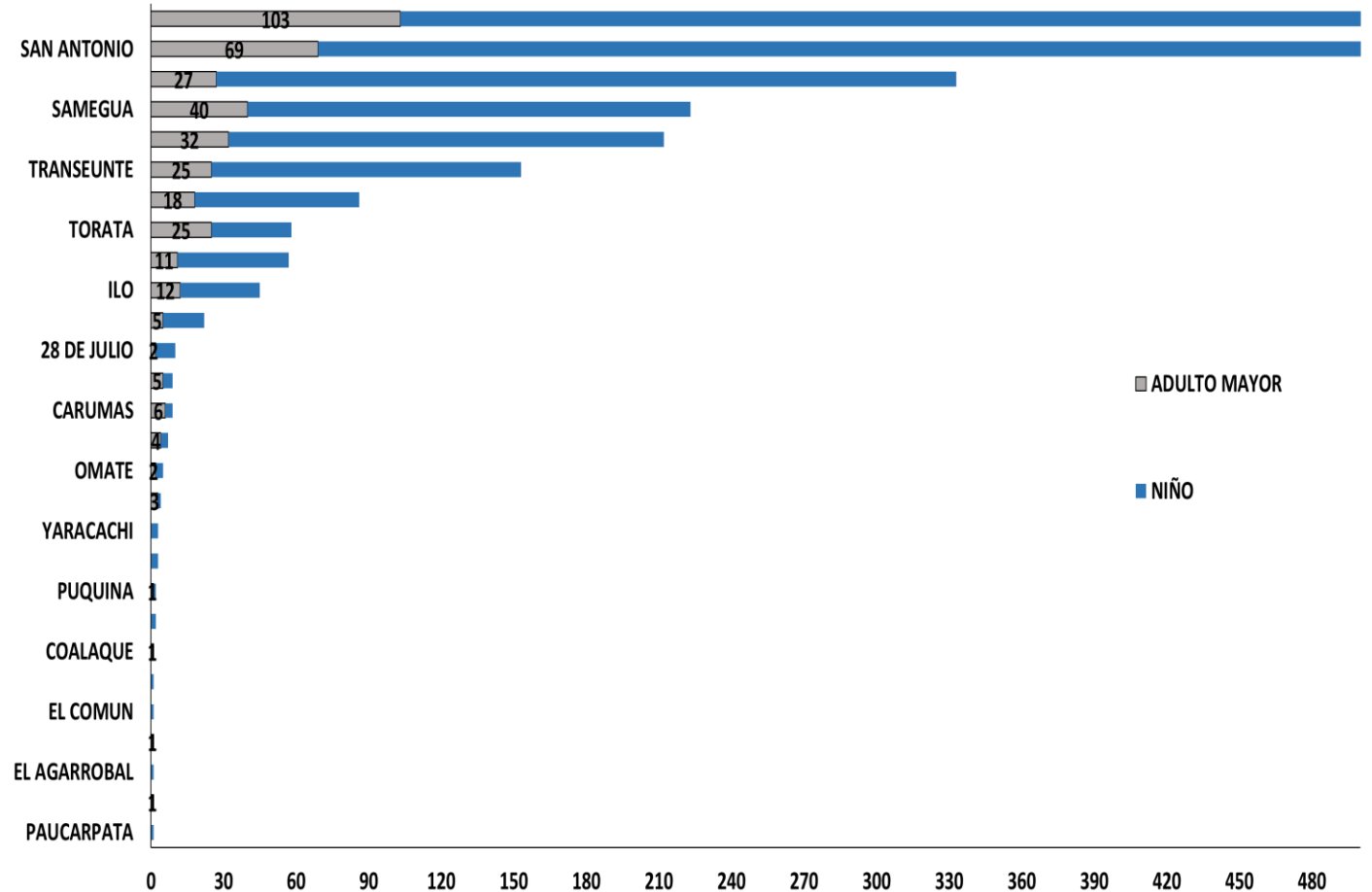
Distribución de casos por etapa de vida en el Hospital Regional Moquegua, SE 01 a SE 53 - 2025



■ ADOLESCENTE ■ ADULTO ■ ADULTO MAYOR ■ JOVEN ■ NIÑO

Fuente: Área de Vigilancia Epidemiológica - HRM
Elaboración: UESA-HRM

Casos de IRA en etapas de vida vulnerables (niño y adulto mayor) atendidos en el Hospital Regional Moquegua según área de residencia, SE 01 a SE 53 - 2025

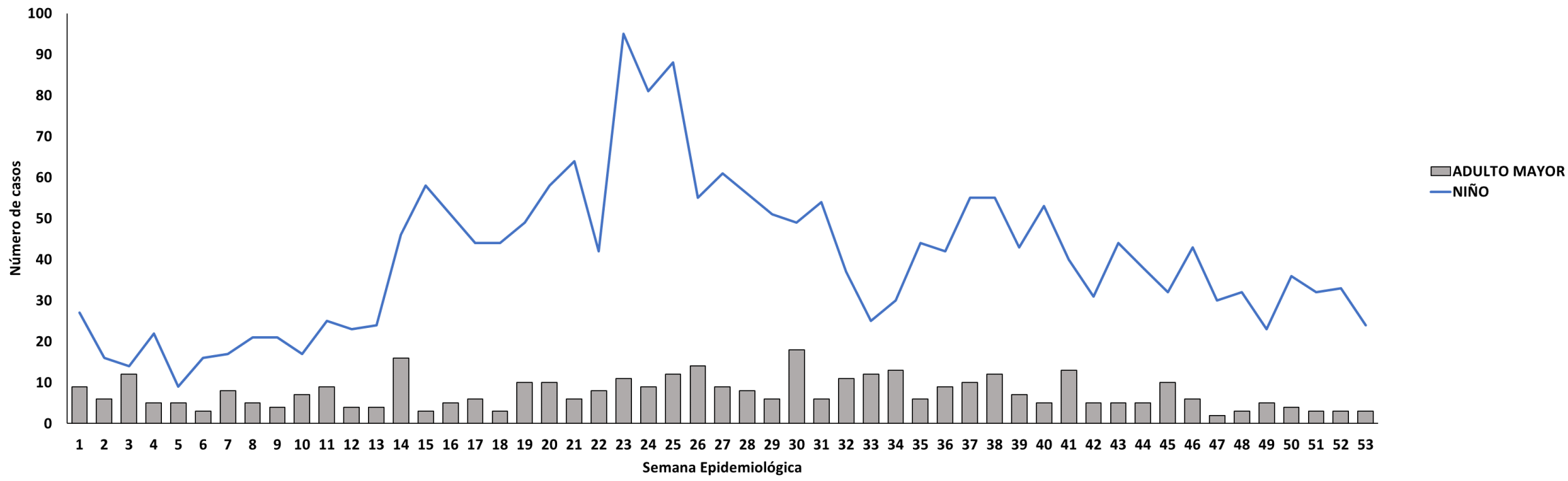


Fuente: Área de Vigilancia Epidemiológica - HRM
Elaboración: UESA-HRM



ATENCIÓNES POR INFECCIÓN RESPIRATORIA AGUDA (IRA) EN NIÑO Y ADULTO MAYOR EN EL HOSPITAL REGIONAL MOQUEGUA, 2025

Casos de Infecciones Respiratorias Agudas de las etapas Niño y Adulto mayor atendidos en el Hospital Regional Moquegua, SE 01 a SE 53 - 2025

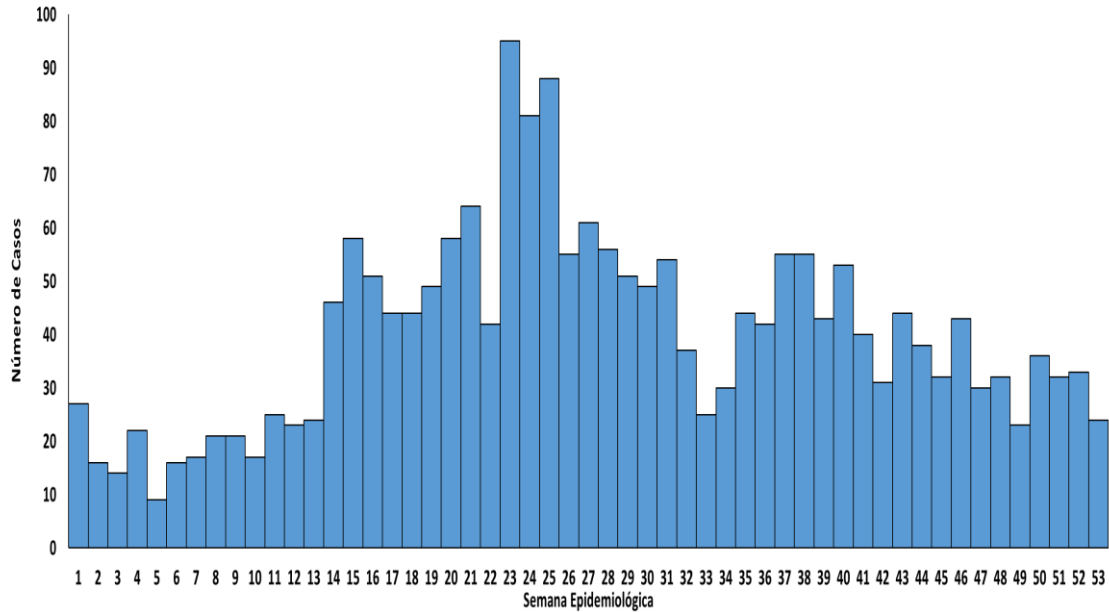


Fuente: Área de Vigilancia Epidemiológica - HRM
Elaboración: UESA-HRM



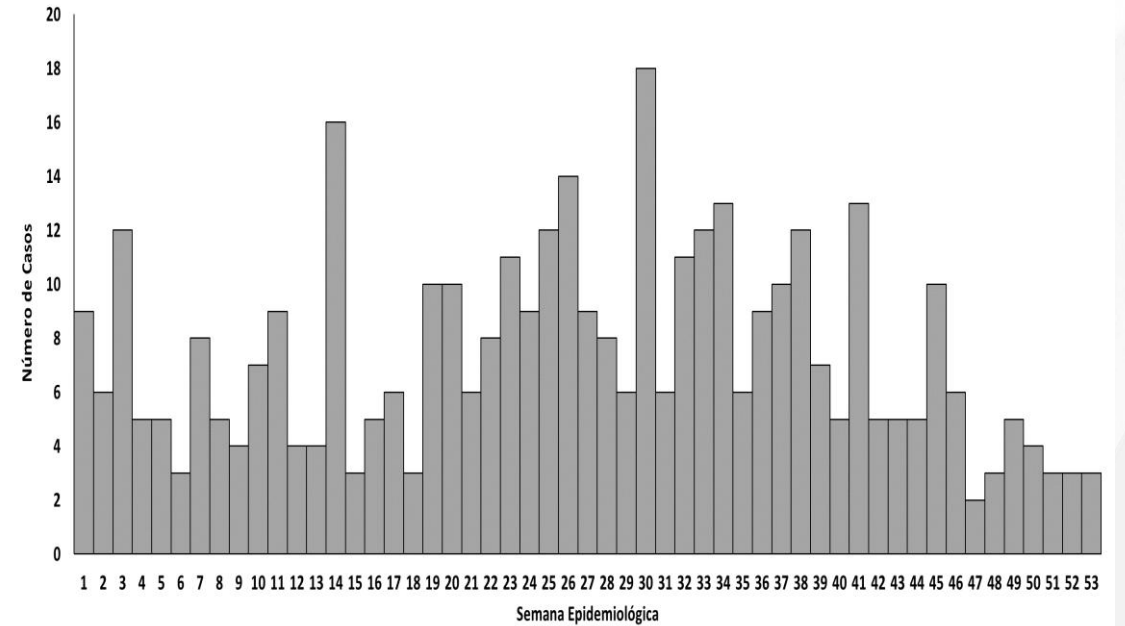
ATENCIONES POR INFECCIÓN RESPIRATORIA AGUDA EN NIÑO Y ADULTO MAYOR EN EL HOSPITAL REGIONAL MOQUEGUA, 2025

Casos de Infecciones Respiratorias Agudas de la etapa Niño atendidos en el Hospital Regional Moquegua, SE 01 a SE 53 - 2025



Fuente: Área de Vigilancia Epidemiológica - HRM
Elaboración: UESA-HRM

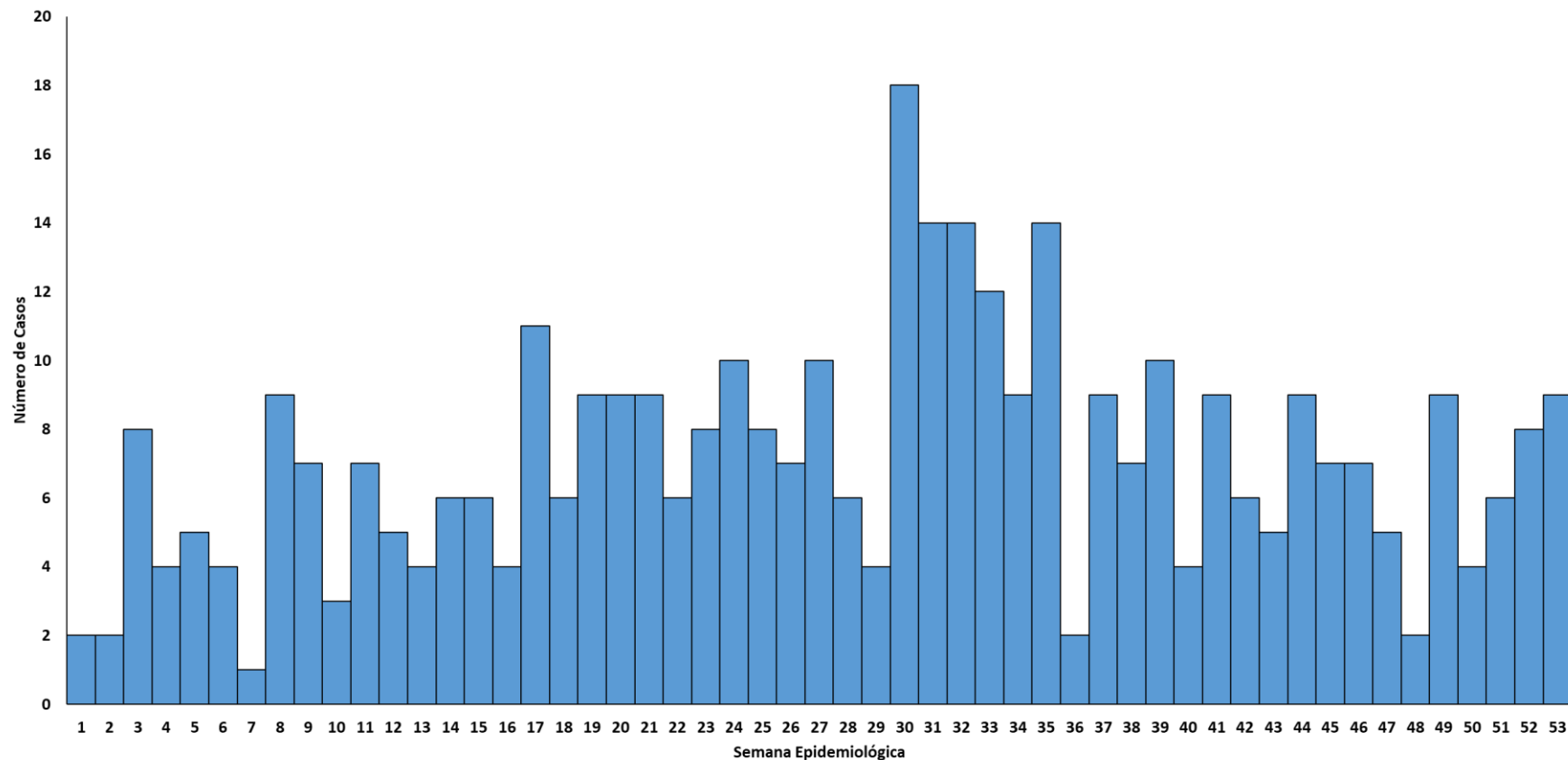
Casos de Infecciones Respiratorias Agudas de la etapa Adulto Mayor atendidos en el Hospital Regional Moquegua, SE 01 a SE 53 - 2025



Fuente: Área de Vigilancia Epidemiológica - HRM
Elaboración: UESA-HRM



ATENCIONES EN TODAS LAS EDADES POR NEUMONÍA EN EL HOSPITAL REGIONAL MOQUEGUA POR SEMANA EPIDEMIOLÓGICA, 2025



Se observó un incremento de atenciones por neumonía en la SE 30, 31, 32 y 35 del presente año.

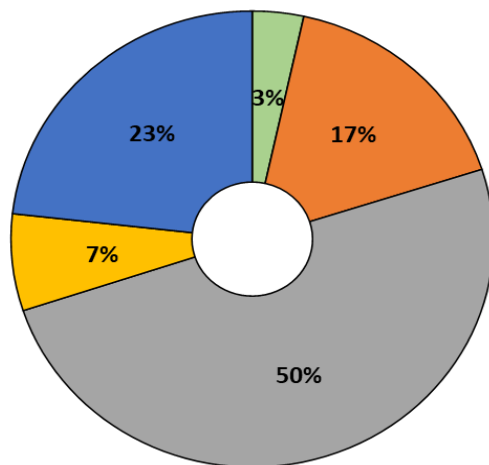
Para la SE 53 se ha registrado 09 atenciones por neumonía, en los servicios de Emergencia, Consultorios externos, Hospitalización Medicina y Pediatría.

Fuente: Área de Vigilancia Epidemiológica - HRM
Elaboración: UESA-HRM



ATENCIONES POR NEUMONÍA EN EL HOSPITAL REGIONAL MOQUEGUA, 2025

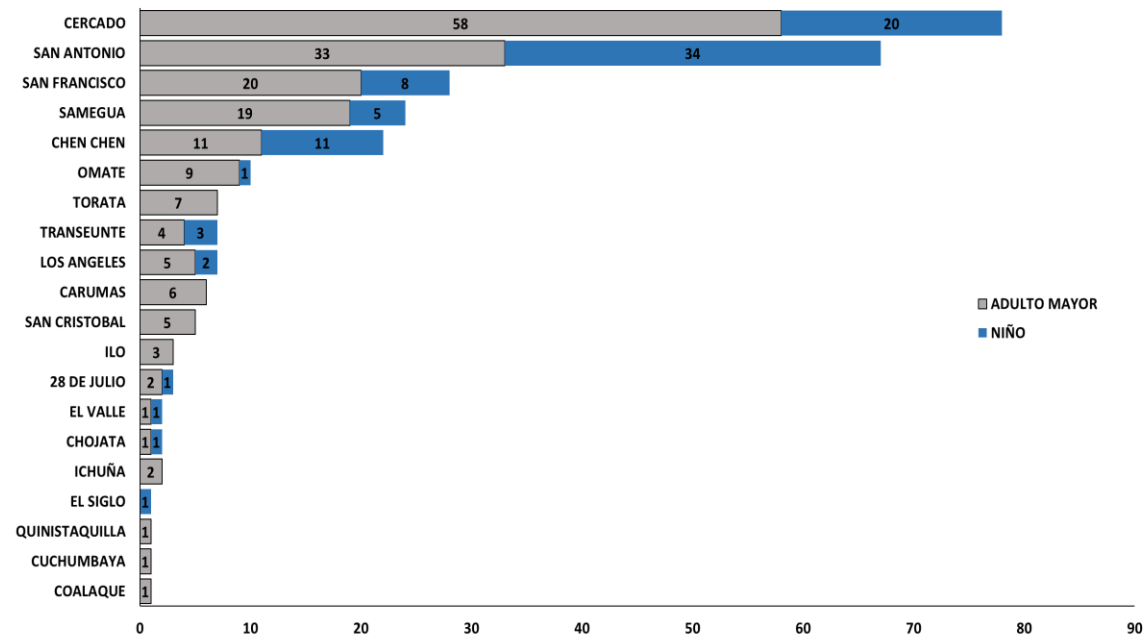
Distribución de casos por etapa de vida en el Hospital Regional Moquegua, SE 01 a SE 53 - 2025



■ ADOLESCENTE ■ ADULTO ■ ADULTO MAYOR ■ JOVEN ■ NIÑO

Fuente: Área de Vigilancia Epidemiológica - HRM
Elaboración: UESA-HRM

Casos de Neumonía en grupos vulnerables (niño y adulto mayor) atendidos en el Hospital Regional Moquegua según residencia, SE 01 a SE 53 - 2025



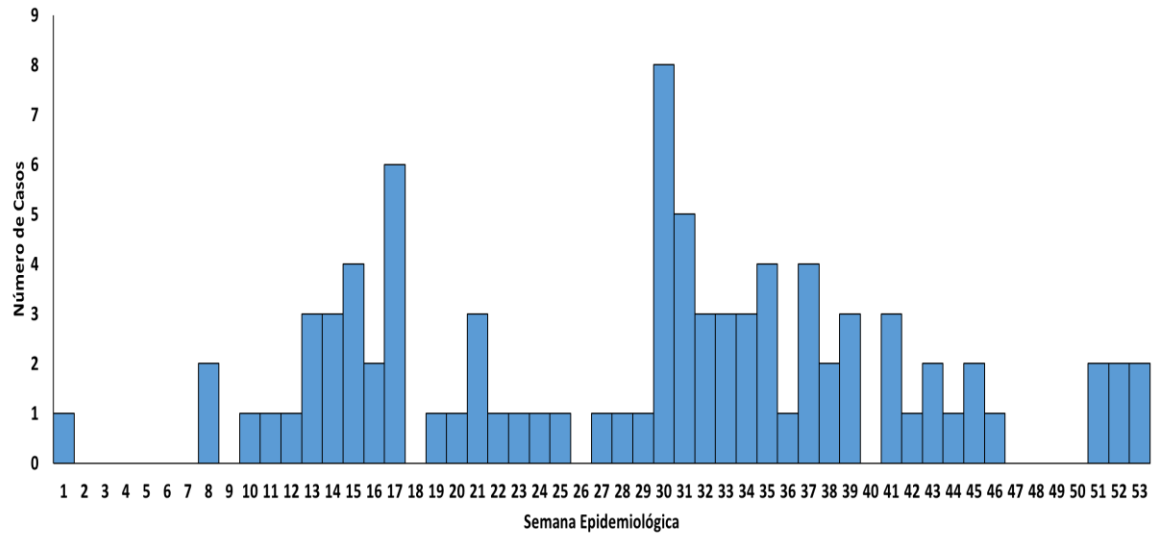
Fuente: Área de Vigilancia Epidemiológica - HRM
Elaboración: UESA-HRM



ATENCIONES POR NEUMONÍA EN NIÑO Y ADULTO MAYOR EN EL HOSPITAL REGIONAL MOQUEGUA, 2025

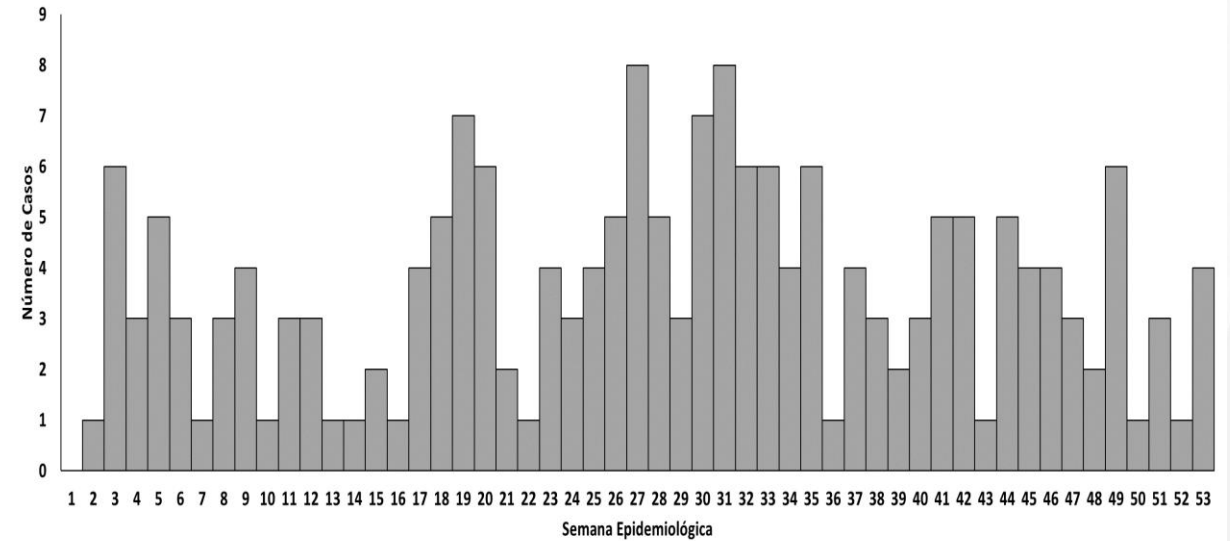
Casos de Neumonía de la etapa Niño atendidos en el Hospital Regional Moquegua, SE 01 a SE 53 - 2025

Casos de neumonía en niños atendidos en el Hospital Regional Moquegua, 2025



Fuente: Área de Vigilancia Epidemiológica - HRM
Elaboración: UESA-HRM

Casos de Neumonía de la etapa Adulto Mayor atendidos en el Hospital Regional Moquegua, SE 01 a SE 53 - 2025

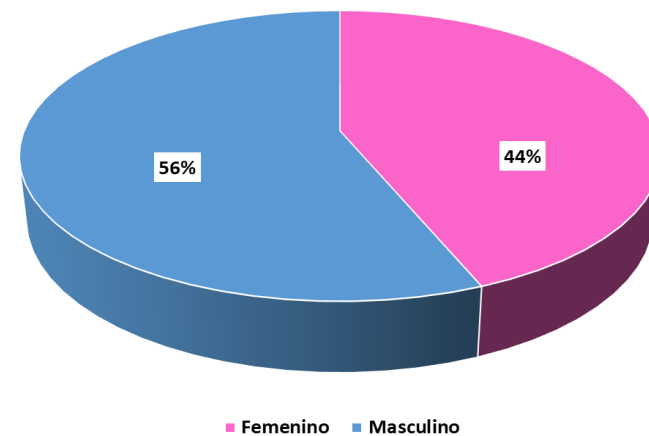
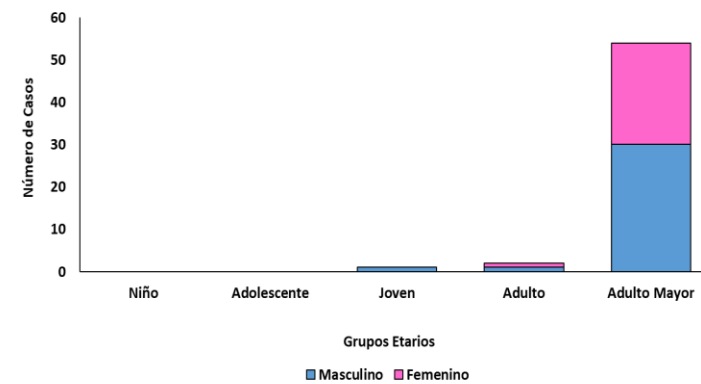
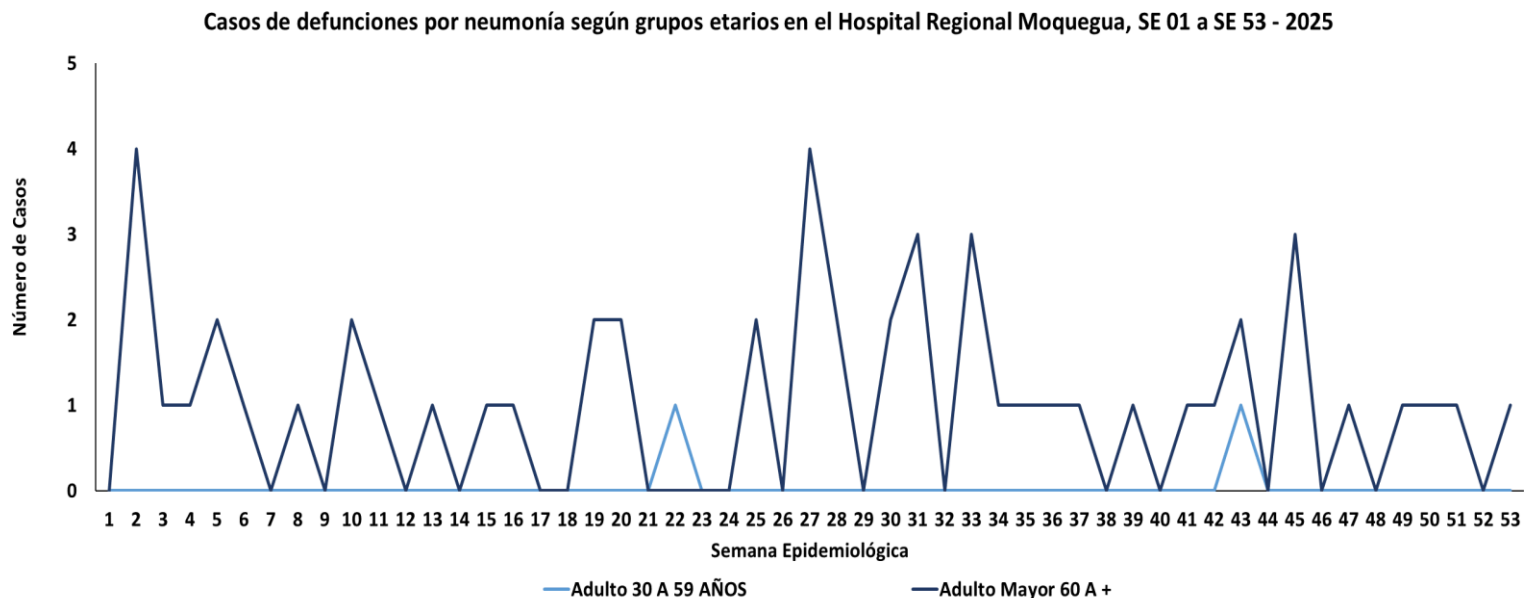


Fuente: Área de Vigilancia Epidemiológica - HRM
Elaboración: UESA-HRM



DEFUNCIONES POR NEUMONÍA SEGÚN GRUPO ETARIO EN EL HOSPITAL REGIONAL MOQUEGUA, 2025

Casos de Defunciones por Neumonía según grupos etarios en el Hospital Regional Moquegua, SE 01 a SE 53 - 2025



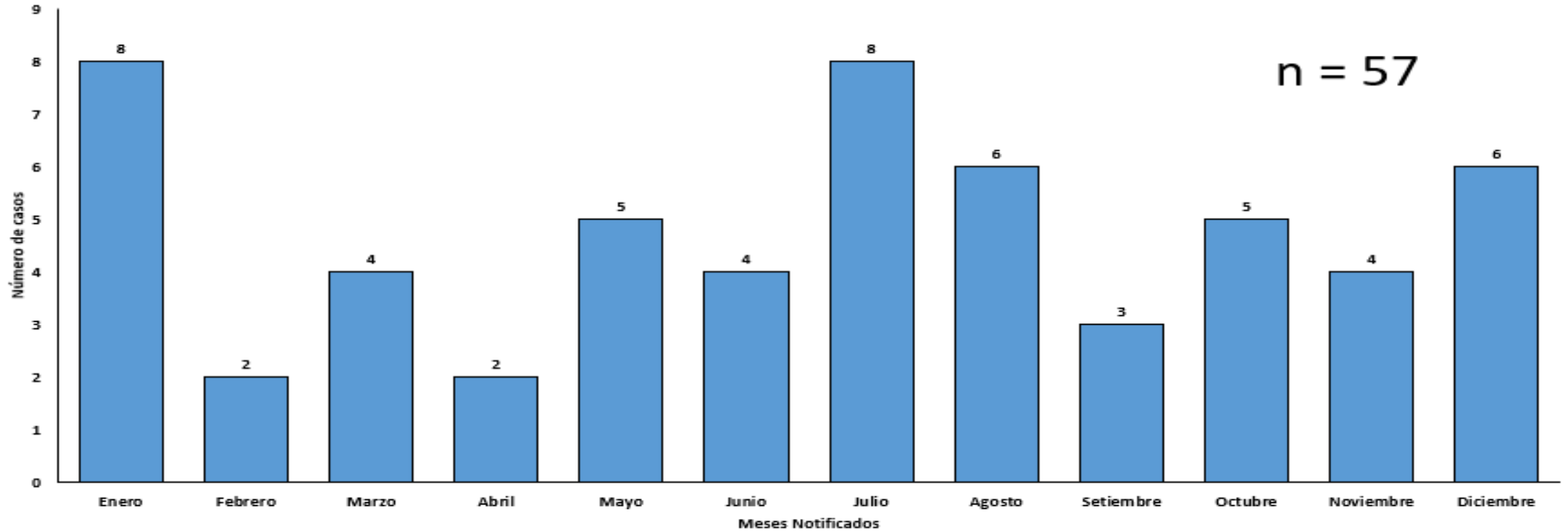
Fuente: Área de Salud Ambiental -UESA

Elaboración: UESA-HRM



DEFUNCIONES POR NEUMONÍA EN EL HOSPITAL REGIONAL MOQUEGUA, 2025

Número de Defunciones por Neumonía en el Hospital Regional Moquegua por mes, 2025



Fuente: Área de Salud Ambiental -UESA

Elaboración: UESA-HRM





Disponibilidad de Oxígeno

13,077 m³

Stock para toma de muestras

- Prueba Antígena para COVID-19: 40 (FV: 18/09/2026 - Farmacia Central)
- Prueba Antígena para COVID-19: 04 (18/09/2026 Laboratorio Central)
- Medio de Transporte Viral (Laboratorio Central) : 30 (FV: 04/12/2026) 4 (FV: 03/2026)
- Medio de Transporte Viral : 16 (FV: 03/2026 – Unidad de Epidemiología y Salud Ambiental)
- Insumo descarte Tos ferina:
 - Hisopo Mango de aluminio: 03 (FV: 06/2026 - Laboratorio Central)
 - Medio de Transporte Regan Lowe: 14 (Laboratorio Central)
 - Hisopo de Nylon: 22 (FV: 25/06/2028 – Laboratorio Central) - 16 (FV: 06/2026 – Laboratorio Central)



Vacunación Influenza – HRM

Vacunas aplicadas del 28/12/2025 al 03/01/2026: 01

Stock Vacuna contra influenza estacional adulto: 00 (Vacunatorio)

Stock Vacuna influenza tetravalente: 00 (Farmacia Central)

Stock Vacuna influenza pediátrica: 01 frasco multidosis (FV: 30/01/2026 - Vacunatorio)



Vacunación Neumococo – HRM

• Vacunas aplicadas del del 28/12/2025 al 03/01/2026: 00

• Stock Vacuna Neumococo: 00 (Vacunatorio)



Muestras tomadas – HRM: Desde 28/12/2025 al 03/01/2025

Pruebas Antigénicas: 00

Pruebas Moleculares: 09



GESTIÓN DE LA RESPUESTA CORTE 05/01/2026

